

**FOTOGRAFIA INMUEBLE**



**FOTOGRAFIA CONTEXTO**



**LOCALIZACION**



**CLASIFICACION**

ARQUITECTONICA: 20-20-T-Ad

POPULAR: Techo-Fachada

SIC MOD. CT, CONSERVACION TIPOLOGICA CATEGORIA

SUBA, 11 LOCALIDAD

Suba, 27 UPZ

Ucleo Fundacional 4, 921 BARRIO 3 M/ZNA 13 PREDIO

XXXXXXXXXX CHIP XXXXXXXXXXXXXXXXXXXXXXXX USO

XXXXXXXXXXXXXXXXXXXXXXXXX PROPIETARIO

Carrera 91 No. 144-80 Esquina, Calle 145 No. 90-37 DIRECCION

CODIGO CATASTRAL

MATRICULA INMOBILIARIA

2 No. PISOS FECHA CONSTRUCCION

Tiene Observación:

OBSERVACION Codigo de barrio adjudicado po

**CRITERIOS DE CALIFICACION**

- ✓ Representar en alguna medida y de modo tangible o visible una o mas épocas de la historia de la ciudad o una o mas etapas de la Arquitectura y/o urbanismo en el País.
  - ✓ Ser un testimonio o documento importante en el proceso histórico de planificación o formación de la estructura física de la ciudad.
- Ser un Ejemplo culturalmente importante de un tipo de edificación o conjunto arquitectónico.
- Ser un testimonio importante de la conformación del hábitat de un grupo social determinado.
- Constituir un hito de referencia urbana culturalmente significativa en la ciudad.
- Ser un ejemplo destacado de la obra de un arquitecto urbanista o de un grupo de éstos de trayectoria reconocida a nivel nacional o internacional.
- Estar relacionado con personajes o hechos significativos de la historia de la ciudad o del País.

**FECHA DE ...**

ELABORACION: Miércoles, 28 de Abril de 2004

ACTUALIZACION: Miércoles, 28 de Abril de 2004



Departamento Administrativo  
**PLANEACION**  
SECRETARÍA DE PLANEACION, BOGOTÁ DE D.C.

**BIENES DE INTERES CULTURA**

**DEPARTAMENTO ADMINISTRATIVO DE PLANEACION DISTRITA**

**BOGOTÁ D.C.**

**FICHA VALORACION ARQUITECTONICA INMUEBLE - SINGULAR**

**20-40-S-Si**

**BARRIO: NUCLEO F. SUBA**

Santa Barbara

Engativa

Fontibón

Las Cruces

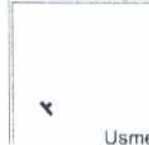
Bosa



Suba



Usaquén



Usme



**DESCRIPCIÓN SINGULAR**

Los edificios construidos para alojar servicios e instituciones usualmente acogen los lenguajes de su momento histórico. Cada uno es exponente, por tanto, de su época y de eso son ejemplos el Seminario de Usaquén o de Suba que muestran por una parte el uso del pañete y las fachadas rítmicamente ordenadas y decoradas. Y los claustros educativos que introdujeron las primeras novedades en planteamiento organizativo y también estructural para responder a necesidades tan exigentes, para los colegios que traducen la tradición de los claustros coloniales con lenguajes de los años treinta o cuarenta del siglo XX: ladrillo a la vista y la introducción de materiales metálicos.

**POSIBILIDADES DE INTERVENCIÓN**

Estas construcciones, en la mayoría de los casos, aún mantienen un uso constante e intenso, razones por las cuales su mantenimiento y cuidado usualmente es prioridad. Los procesos sociales cambian y necesariamente requieren adaptaciones que suelen hacerse con menoscabo de los inmuebles. Toda intervención debe partir de la consideración del planteamiento organizativo y formal original de los edificios y propender por una adecuación o actualización que respete lo fundamental y pueda poner al día construcciones que, usualmente, siguen siendo útiles.

**Valores de estructura:**

Los sistemas organizativos de estos edificios reflejan una etapa de cambios profundos en la manera de concebir el espacio para ciertas funciones. Esta manera tiene que ver con los ideales de la arquitectura moderna que, como dicen algunos de sus seguidores debe cumplir la norma de que la forma sigue a la función. En ese proceso de cambio son muchas las cosas arraigadas que se mantienen como por ejemplo los materiales de acabado o las cubiertas, y hasta en algunas ocasiones la distribución espacial.

**Valores de forma:**

Las propuestas geométricas son, usualmente sencillas y precisas, y tienen que ver directamente con las técnicas y materiales con que están construidos. Esas técnicas también reflejan la continuidad de las tradiciones y llevan a combinaciones novedosas de aproximaciones modernas con acabados tradicionales y viceversa. La diversidad de resultados formales, en todo caso, es la norma y de un edificio a otro puede haber distancias formales notorias.

**Valores de significado:**

Todos estos edificios representan momentos e instancias del pasado de la vida civil e institucional de la ciudad de Bogotá. Quedan como testigos de esos momentos y de las decisiones gubernamentales tomadas en relación con los lugares de formación educativa de los bogotanos. Por esas razones deben ser mantenidos como referente de dentro de la ciudad de hoy y de mañana.

**FECHA DE ...**

**ELABORACION:**

domingo, 16 de mayo de 2004

**ACTUALIZACION:**

**No. Consecutivo:**



Departamento Administrativo  
**PLANEACION**  
NIT 869 900 000 - BOGOTÁ - CP 1100000 - CO

**BIENES DE INTERES CULTURA**

**DEPARTAMENTO ADMINISTRATIVO DE PLANEACION DISTRITAL**

**BOGOTÁ D.C.**

**FICHA VALORACION URBANA**

**Nucleo F. Suba**



**CRECIMIENTO HISTÓRICO - CRONOLOGÍA**

1890

Núcleo fundacional Suba



**Inmuebles de Interés Cultural - MORFOLOGÍA EN PLANTA**

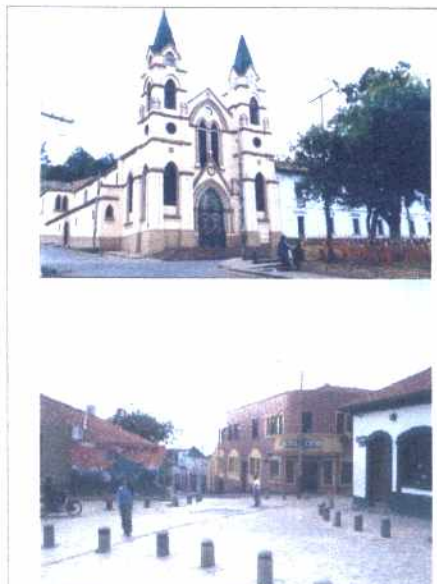
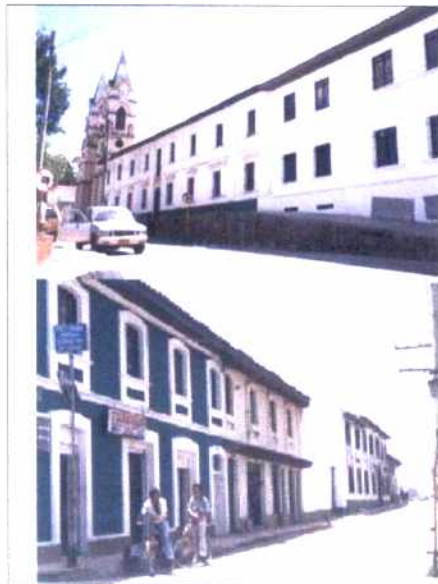
Conservación	FORMA REGULAR	VIAS PRINCIPALES
Sector de Interés Cultural	FORMA IRREGULAR	VIAS SECUNDARIAS
	PARQUE	VIAS LOCALES
	LIMITE DEL BARRIO	



El origen de Suba se encuentra en el poblamiento de la Sabana de Bogotá por parte de los habitantes aborígenes de la altiplanicie. El sector forma parte de los poblados que hasta el año de 1955 funcionaban como municipios independientes de Bogotá y que en ese año fueron anexados a la ciudad capital. A partir de ese momento, Suba se mantuvo aislada de la vida capitalina y sus vínculos con la ciudad eran limitados. Mantuvo una vida pastoril, hasta la década de 1970, cuando la migración a Bogotá, volvió atractivos sus

La estructura urbana procede de la modalidad que los españoles impusieron para sus poblaciones desde el siglo XVI. La agrupación de pobladores indígenas fue "reducida" y obligada a habitar dentro de la traza reticular de nueve manzanas que se mantuvo prácticamente hasta el siglo XX. Hoy en día ese es uno de sus mayores valores y el mantenimiento, a pesar de inserciones de edificios e instituciones, de un perfil bajo y una escala que aún recuerda su pasado colonial. Su localización al pie de los cerros de Suba ha impedido que por su

Su espacio público primordial es la plaza central sobre la que se localiza la iglesia (construida durante el siglo XX) con un gran claustro anexo y los inmuebles para vivienda que mantienen un perfil de escala menor. Este espacio, sobre un terreno inclinado, ha sufrido transformaciones que lo han llevado a convertirse en un parque que cuenta con grandes espacios pavimentados, poca vegetación y escasos visitantes. Hoy día permanece aislado, casi arrinconado contra las lomas, dentro de la gran ciudad que se extiende a sus pies hacia el occidente.



**FECHA DE ...**

**ELABORACION:**

lunes, 10 de mayo de 2004

**ACTUALIZACION:**